

iCON

GuitarU

USB2.0 High-Speed

1 入力 / 2 出力プロフェッショナル USB ギター レコーディング
インターフェース



ユーザーズマニュアル



CE FCC



N1630



警告

電気製品は安全のための注意事項を守らないと、火災や人身事故になることがあります。

この取扱説明書には、事故を防ぐための重要な注意事項と製品の取り扱いかたを示しています。この取扱説明書をよくお読みのうえ、製品を安全にお使いください。お読みになったあとは、いつでも見られるところに必ず保管してください。

ICON製品は安全に十分配慮して設計されています。しかし、電気製品はすべて、まちがった使いかたをすると、火災や感電などにより人身事故になることがあります危険です。事故を防ぐために次のことを必ずお守りください。

安全のための注意事項を守る

この取扱説明書の注意事項をよくお読みください。製品全般の注意事項が記載されています。

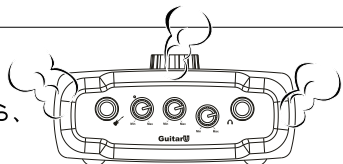
故障したら使わない

本体やACパワーアダプター、充電器などの動作がおかしくなったり、破損しているのに
お気付きの場合はすぐにお買い上げ店またはアイコンサービス窓口 に修理をご依頼ください。

万一、異常が起きたら

- ① アイコンサービスセンター
- ② USBケーブルを抜く
- ③ お買い上げ店またはアイコンサービス窓口 に修理を依頼する

変な音・
においがしたら、
煙が出たら



警告表示の意

取扱説明書および製品では、次のような表示をしています。表示の内容をよく理解してから本文をお読みください。



警告

この表示の注意事項を守らないと、火災・感電・破裂などにより死亡や大けがなどの人身事故が生じることがあります



注意

この表示の注意事項を守らないと、感電やその他の事故によりけがをしたり周辺の器具に損害を与えたりすることがあります。

注意を促す
記号



行為を禁止
する記号



行為を指示
する記号

プラグを
コンセン
トから抜く



警告



下記の注意事項を守らないと火災・感電により死亡や大けがの となります。

分解や改造をしない

火災や感電の原因となります。絶対に自分で分解しないでください。内部の点検や修理はお買い上げ店またはアイコンサービス窓口にご依頼ください。

内部に水や異物を入れない

水や異物が入ると火災や感電の原因となります。この機種は防水構造にはなっていませんので、水中や雨天での使用はできません。万一、水や異物が入ったときは、すぐにスイッチを切り、ACパワーアダプターや充電器をコンセントから抜いてください。電池を使用している場合は、すぐに電池を取り出してください。そして、お買い上げ店またはアイコンサービス窓口にご相談ください。

内容物

はじめに.....	1
同梱品.....	1
機能.....	2
フロントパネル.....	3
リヤパネル.....	4
Mac ドライバのインストール	5
Windows ドライバのインストール	7
ハードウェアの接続.....	9
最低システム要件.....	10
仕様.....	11
修理について.....	12

はじめに

ICON GuitarU シリーズ USB オーディオレコーディングインターフェースをお買い上げいただき、ありがとうございます。弊社はお客様に本製品を末永く御愛用いただけるものと確信いたしておりますが、万一お客様にご満足いただけない場合でも、ご満足いただけるよう努めて参ります。

本書には、GuitarU シリーズ USB オーディオレコーディングインターフェースの特徴、フロントパネル、サイドパネルの詳しい解説と、設定方法、使用方法、そして主要諸元が記載されています。

また、同梱の製品保証書にご記入の上投函していただきますと、www.iconglobal.com にてオンラインサポートをご利用いただけるようになります。保証書のご送付後には、本製品のほか、ICON 製品に関する最新情報をお届けします。他の電子製品と同様、本製品につきましても御購入いただきました際の梱包材一式を保管していただきますようお願い申し上げます。万が一修理のため本製品を弊社に返送していただく必要がある場合は、製品ご購入時の梱包材（あるいはそれと同等の梱包材）が必要となります。

本製品は、適切に整備・お手入れをしていただければ、故障することなく末永くご利用いただけます。後日照会させていただくため、シリアルナンバーを下欄に控えていただけますよう、お願い申し上げます。

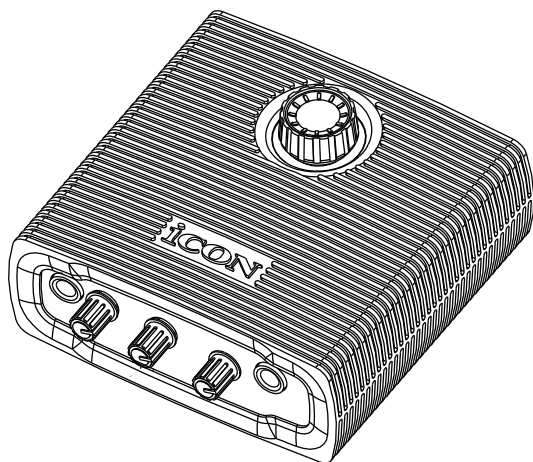
照会用シリアルナンバー：

ご購入店舗名：

ご購入日：

同梱品

- GuitarU USB レコーディングインターフェース
- 本ユーザマニュアル
- ドライブソフトウェア CD
- 各言語版電子版取扱説明書とクイックスタートガイド（PDF）
- USB ケーブル



ICON GuitarU USB レコーディングインターフェースは、USB 接続可能なオーディオ入出力モジュールです。主な機能：

- 24 ビット 96/192KHz 1 入力 /2 出力 USB ギター レコーディング インターフェース。
- 2x2 アナログ I/O フルデュプレックス録音再生。
- 個別の音量調整が付いた、ICON の画期的なギタープリアンプ。
- 1/4 インチ TRS ジャックによるアナログ出力 2 個。
- 上面パネルのマスター ボリューム コントロール。
- ソース割当可能なヘッドホン出力 1 個。専用ボリュームコントロール付き。
- 高速 USB2.0 装着。USB バス電源。
- DirectSound、WDM、ASIO2.0 をサポート。
- Mac OS (Intel-Mac)、Windows XP、Vista (32 ビット /64 ビット)、Windows 7 (32 ビット /64 ビット) 対応。
- フルデュプレックス、同時録音再生。
- ゴム製ジャケットが装着された丈夫な金属筐体。

フロントパネル

GuitarU
USB2.0 High-Speed



1. 「Guitar」入力 1/2

不平衡マイクロホンレベル入力。標準 1/4 インチステレオ TS コネクター接続用入力ジャック。

2. 入力ゲインレベルコントロール 1/2

アナログギターロホンの入力レベルを調整するポテンシオメータ。

3. マスターレベルコントロール

アナログ出力のマスター出力レベルを調整するポテンシオメータ。

4. ダイレクト モニター コントロール

出力レベルのダイレクトモニターを調整するポテンシオメータ

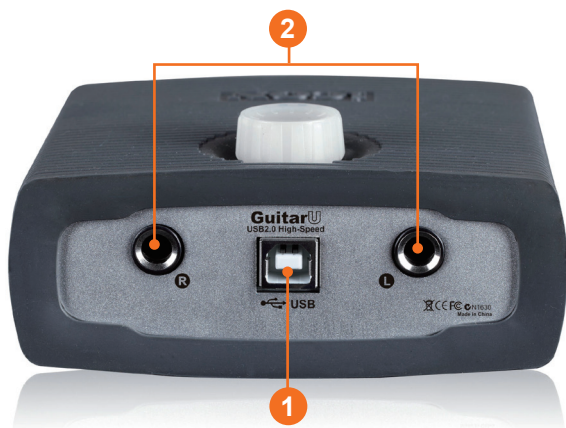
5. ヘッドホンレベルコントロール

ヘッドホン出力の出力レベルを調整するポテンシオメータ。

6. ヘッドホン出力

標準 1/4 インチ TRS ヘッドホンコネクター接続用出力ジャック。

リヤパネル



1. USB 2.0 コネクター

付属のケーブルで、本器とご使用の Mac または PC の USB コネクターとを接続します。ご使用の Mac または PC が USB2.0 接続可能でなければ、GuitarU をフルスピードで動作させることはできません。

2. ライン出力 1/2

+6dBu ラインレベルの不平衡アナログ出力用標準 1/4 インチ TS コネクター。

Mac ドライバのインストール

次の手順に従って、GuitarU シリーズ USB レコーディングインターフェースとそのドライバをインストールしてください。

1. Mac の電源を入れる

注意：ここではまだ Mac に GuitarU シリーズデジタルオーディオインターフェースを接続しないでください

2. CD-ROM にドライバ CD を挿入する

CD-ROM に本器付属のドライバ CD を挿入すると、図 1 のようなポップアップウィンドウが表示されます。「Mac」フォルダをクリックするとインストールファイルの一覧表が開きます。「GuitarU_Driver_2.1.8.dmg」をクリックしてください。

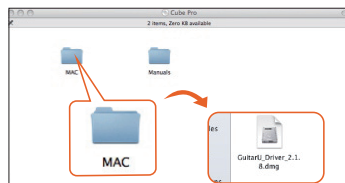


図 1

3. 「ICON Global GuitarU_2.1.8」をクリックします



図 2

4. ようこそ画面が表示される

図 3 のような「ようこそ」画面が表示されたら「継続」を選択してください。

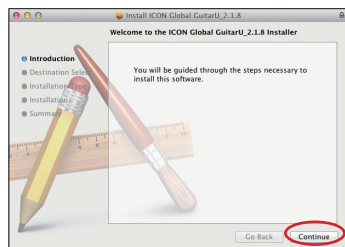


図 3

5. インストール場所を設定する

お好みのインストール場所を設定したい場合は「インストール場所を変更する」ボタンをクリックします。それ以外は、「インストール」ボタンをクリックしてください。

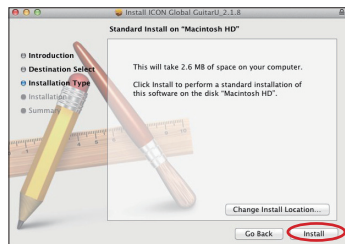


図 4

6. パスワードの入力

必要な場合にはパスワードを入力し、「Install Software」ボタンをクリックします。



図 5

7. インストールの開始

ドライバのインストールが開始されます。このプロセスが完了するまでお待ちください。

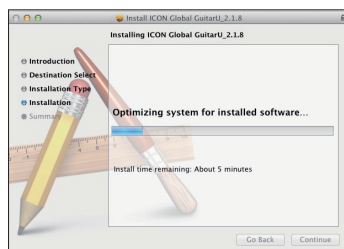


図 6

8. インストールの完了

ドライバのインストールが完了しました。「Restart」再起動ボタンをクリックしてください。

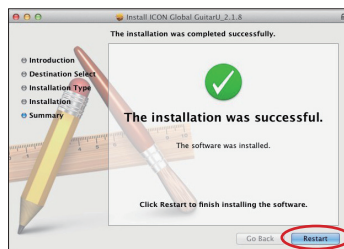


図 7

9. お使いの Mac を再起動し、本器付属の USB ケーブルで、USB ポートに、お使いの GuitarU を接続します。

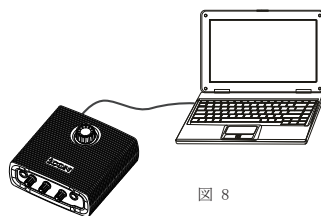


図 8

10. オーディオ MIDI セットアップ

「オーディオ MIDI セットアップ」ウィンドウを開き、下の図 9 のように、GuitarU デバイスのセットアップが正しく行なわれたかを確認してください。GuitarU デバイスがシステムセットアップに表示されない場合、インストールが正しく行なわれていないので、もう一度「ドライバのインストール」手順を実行してください。

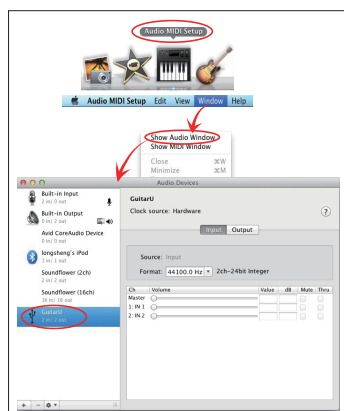


図 9

Windows ドライバのインストール

次の手順に従って、GuitarU シリーズ USB レコーディングインターフェースとそのドライバをインストールしてください。

1. コンピュータの電源を入れる

注意：ここではまだコンピュータに GuitarU シリーズデジタルオーディオインターフェースを接続しないでください

2. CD-ROM にドライバ CD を挿入する

CD-ROM に本器付属のドライバ CD を挿入すると、図 10 のようなインストール画面が表示されます。ドライバをインストールするには、「Windows ドライバ」をクリックします。

注意：インストール画面が自動的に表示されない場合、CD のフォルダで、「セットアップ」をダブルクリックしてください。



図 10

3. 希望の言語を選択する

希望の言語を選択し「OK」をクリックします。

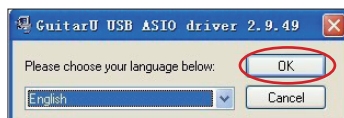


図 11

4. インストールウィザードが表示される

「Install the driver」をクリックするとドライバのインストールが開始します。

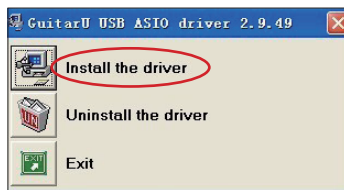


図 12

5. ASIO ドライバのインストールの開始

ASIO ドライバのインストールプロセスが開始されます。ご使用のコンピュータの性能によってこのプロセスに要する時間が異なります。プロセスが終了するまでお待ちください。

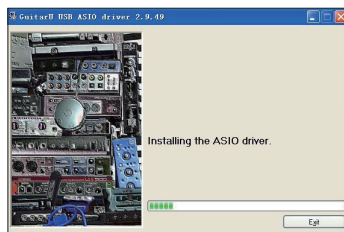


図 13

6. GuitarU の接続

本器付属の USB ケーブルで、PC に、お使いの GuitarU を接続します。



図 14

7. USB ドライバのインストールの開始

USB ドライバのインストールプロセスが開始されます。ご使用のコンピュータの性能によってこのプロセスに要する時間が異なります。プロセスが終了するまでお待ちください。

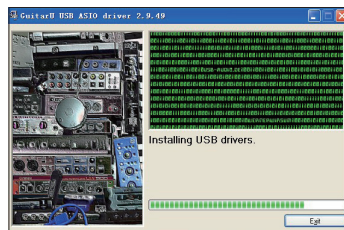


図 15

8. セットアップの完了

図 16 のようなウィンドウが表示されます。「Reboot now」を選択します。

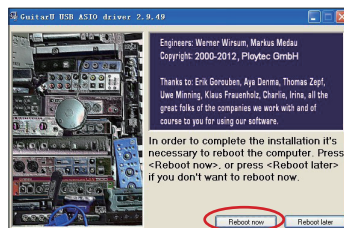


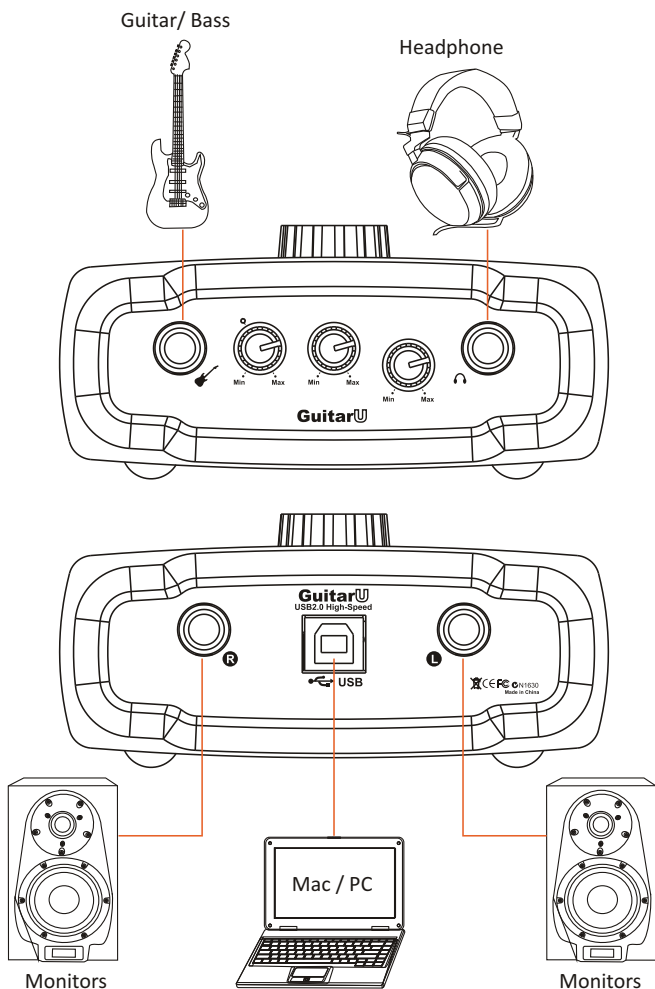
図 16

ハードウェアの接続

GuitarU シリーズデジタルオーディオインターフェースの出力を、ご使用のアンプやパワーモニターやサラウンドシステムに接続してください。2チャンネルステレオ動作です。デフォルト出力はチャンネル1と2です。

ヘッドホンでモニタする場合、デバイスのヘッドホン出力にヘッドホンを接続してください。

本器のアナログ入力に、お使いのギターロホンを接続します。



最低システム要件

Important: GuitarU シリーズデジタルオーディオインターフェースは、Mac OS (Intel-Mac)、Windows XP、Windows Vista、Windows 7 (32 ビット /64 ビット) で動作します。GuitarU シリーズデジタルオーディオインターフェースは、Windows 98 や Windows Me では動作しません。Windows XP の場合、SP1 またはそれ以降がインストールされている必要があります。Windows アップデートサイトにアクセスし、マイクロソフトが提供している現行のアップデートや修正がインストールされていることを確認してください。Mac の場合、GuitarU シリーズデジタルオーディオインターフェースは Mac OSX version 10.5.5 またはそれ以降 (Intel-Mac のみ) でしか動作しません。それ以前のバージョンの Mac OS では動作しません。

Windows の場合:

Pentium 4 -1.0GHz またはそれ以上
1.0GB RAM
DirectX 8.1 またはそれ以降
Windows XP (SP1)、Windows 2000 (SP3)、
Windows Vista、Windows 7

Mac の場合:

Intel-Mac 1.0GHz またはそれ以上
1.0GB RAM
OS 10.5.5 またはそれ以降

Inst Input:

Frequency Response:	22Hz to 22kHz (+/-0.1dB)
Dynamic Range:	93dB, A-weighted
Signal-to-Noise Ratio:	-93dB, A-weighted
THD+N:	<0.0061% (-90dB0)
Crosstalk:	-87dB @ 1kHz
Input Impedance: Inst in:	500K Ohms, typical;
Total Gain Range:	+38dB

Line Outputs 1/2 (Stereo, Unbanced):

Frequency Response:	47Hz 22kHz (+/-0.1dB)
Dynamic Range:	100dB, A-weighted
Signal-to-Noise Ratio:	-100dB, A-weighted
THD+N: <0.003% (-90 dB)	-100dB @ 1kHz
Crosstalk:	Unbalanced: +4dBV, typical;
Nominal Output Level:	+11dBV, typical;
Maximum Output Level:	150 Ohm
Output Impedance:	600 Ohm minimum
Load Impedance:	

Headphone Outputs: 1 & 2 (at Maximum Volume; Into 100 Ohm load):

Frequency Response:	47Hz to 22kHz (+/-1dB)
Power into Ohms:	90 mW into 100 Ohms
THD+N:	<0.06% (-66dB)
Signal-to-Noise Ratio:	-90dB, A-weighted
Max Output Level into 100 Ohms:	+2.0dBV, typical
Output Impedance:	75 Ohm
Load Impedance:	32 to 600 Ohms

修理について

本製品の修理が必要な場合は、以下の手順に従ってください。

1. 問題の原因が誤操作や外部システムデバイスではないことを確認してください。
2. 弊社にて修理の際、本書は不要ですので、お手元に保管してください。
3. 同梱の印刷物等や箱など、購入時の梱包材で本製品を梱包してください。梱包材がない場合は、必ず適切な梱包材で梱包してください。工場出荷時の梱包材以外の梱包材が原因で発生した損害について、弊社では責任を負いかねます。
4. 弊社サービスサポートセンターまたは地区内の正規サービスセンターに本製品を送付してください。

アメリカ事務所

ICON Digital Corporation
8001 Terrace Ave., Suite 201
Middleton, WI, 53562
USA

アジア事務所

ICON (Asia) Corp.
Unit 807-810, 8/F., Sunley Centre,
No. 9 Wing Yin Street, Kwai Chung, NT.,
Hong Kong.

5. その他更新情報は、弊社ウェブサイト (www.icon-global.com) をご覧ください。



iCON[®]
www.icon-global.com
info@icon-global.com

